



Vlaanderen
is zorg



إذا كنت بحاجة إلى المزيد من المعلومات فعليك الاتصال بطبيبك أو بمراقبة الصحة العامة أو الجمعية الفلمنكية للرعاية الصحية للجهاز التنفسي والسُّل (VRGT).

مراقبة الصحة العامة

\ أنتورب: 03 224 62 04
\ ليمبورغ: 011 74 22 40
\ برابات الفلمنكية: 016 66 63 50
\ شرق فلاندرن: 09 276 13 80
\ غرب فلاندرن: 050 24 79 00

www.zorg-en-gezondheid.be

الجمعية الفلمنكية للرعاية الصحية
للجهاز التنفسي والسُّل

\ أنتورب: 03 287 80 10 - 014 41 13 62
\ ليمبورغ: 011 22 10 33
\ برابات الفلمنكية: 016 33 25 25
\ شرق فلاندرن: 09 225 22 58
\ غرب فلاندرن: 059 70 26 85

www.vrgt.be

v.u. Dirk Dewolf, Agentschap Zorg en Gezondheid - 11/2014

السُّل

AGENTSCHAP
ZORG & GEZONDHEID

Agentschap Zorg en Gezondheid
Koning Albert II-laan 35 bus 33
1030 BRUSSEL
www.zorg-en-gezondheid.be



لماذا وكيف يتم التحقق من الاحتكاك ال وتماس؟

يتم فحص الأشخاص القريبين من الشخص المصاب بالسُّل الرئوي للتأكد من مدى إصابتهم من قبل الذي يعاني من السُّل او لمعرفة ما إذا كانوا أنفسهم مرضى. وتشمل عملية التحقق هذه إجراء الاختبار الجلدي بالتوبركولين و/ أو أشعة الصدر.

ينبغي أيضاً فحص الأشخاص الذين هم على احتكاك وتماس متكرر بشخص مصاب لاكتشاف مصدر الإصابة.

تقوم الممرضة بإجراء لقاء مع الشخص المصاب بالسُّل لإعداد قائمة بأسماء الأشخاص الذين يحتك بهم المصاب بشكل متكرر خلال الأشهر الأخيرة أفراد العائلة، الأصدقاء، الزملاء، رفاق الصف، أعضاء جمعية أو نادي.

هل يمكن الشفاء من مرض السل؟

نعم يمكن التغلب على المرض بشكل كامل.
ويتضمن العلاج بشكل عام تناول ثلاثة أو أربعة منتجات طبية (عقاقير مانعة للتدرن).

ينبغي تناول العقاقير لمدة ستة أشهر على الأقل لأنه من الصعب التخلص من عصية السل . إن عدم متابعة العلاج بشكل صحيح قد يؤدي إلى الانتكاس أو زيادة مقاومة البكتريا.

متى يصبح الشخص مُعدٍ للآخرين؟

يكون الشخص المصاب مُعدٍ عندما تظهر عصية السل في بلغم هذا الشخص(سل رئوي مكشوف). إن الشخص المصاب بالسل الرئوي غير المكشوف أو إصابة السل في أعضاء أخرى (خارج الرئة) عادة لا يكون مُعدٍ.

عندما يتابع الشخص العلاج بشكل صحيح لبضعة أسابيع يقل عندها السعال والعدوى إلا انه لا يتم الشفاء من المرض بالكامل. إن اتخاذ احتياطات النظافة الصحية عند السعال يقلل من خطر إصابة الآخرين . يجب على الشخص المصاب أن يسعل دائما في مناديل ورقية مع إدارة وجهه عن الأشخاص الآخرين.

من هو الذي يمكن أن يصاب بالسل؟

إن كل شخص معرض للإصابة بالسل إلا أن الأطفال الصغار والأشخاص الذين يعانون من نقص في المناعة هم أكثر عرضة للإصابة بالمرض.

ماهي أعراض السل؟

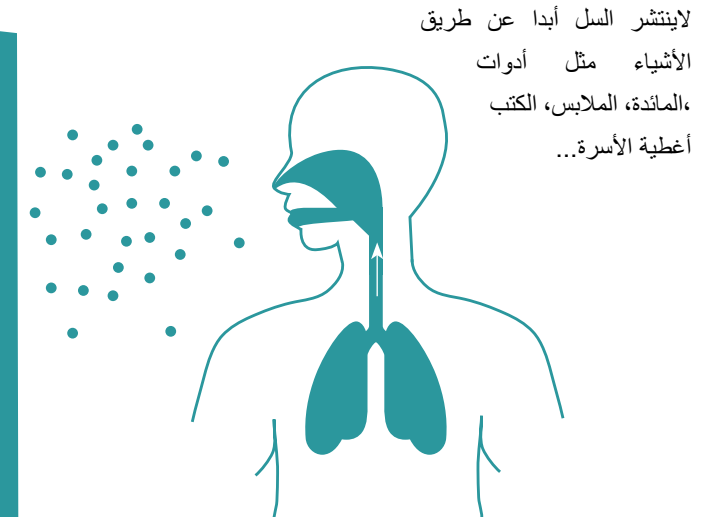
إن الأعراض الأكثر شيوعاً بين المصابين بالسل النشط هو السعال المستمر، غالبا مع البلغم، فقدان الشهية، فقدان الوزن، ألم في الصدر، حمى (عالية)، التعرق ليلاً والتعب. قد لا تظهر جميع الأعراض في الوقت نفسه وقد لا تظهر أي منها عند بعض الأشخاص حتى لو كانوا يعانون من السل.



إن السل (الذي غالبا ما يختصر اسمه بالأحرف ت ب) هو من الأمراض المعدية والتي يعود سببها إلى الإصابة بعصية السل أو عصية كوتش. وغالبا ما يأخذ شكل السل الرئوي ، ويصيب المرض بعض الأحيان الكليتين، الدماغ، الغدد والأعضاء الأخرى.

كيف يُصاب به الشخص؟

ينتشر السل دائماً وعلى الأغلب عن طريق الهواء . عندما يسعل الشخص الذي يعاني من مرض السل الرئوي المعدي أو يتحدث فإنه يقذف بعصية السل إلى الهواء . يستنشق الأشخاص القريبين منه العصية . إذا اخترقت الجرثومة الرئيتين فإنها قد تسبب إصابة طفيفة عموماً ما يمكن الشفاء منها بشكل تلقائي ولكنها قد تنتشر عند بعض الأشخاص. وتنتقل البكتيريا أيضاً عن طريق الدم أو الأوعية للمفاوية لتصل إلى الأعضاء الأخرى (الكليتان، العظام، الدماغ، الغدد...).



لا ينتشر السل أبداً عن طريق الأشياء مثل أدوات المائدة، الملابس، الكتب، أغطية الأسرة...